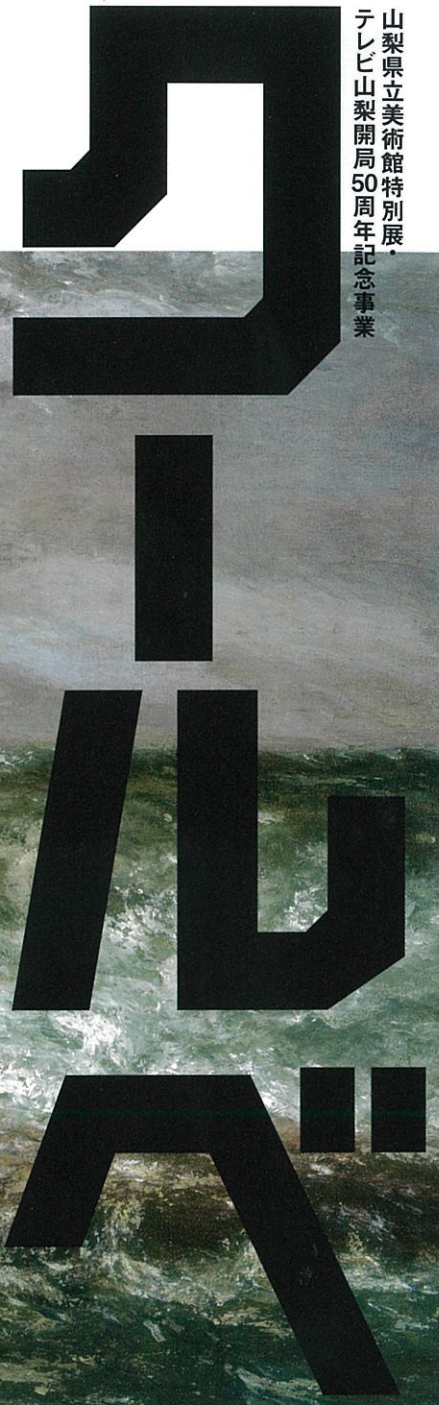


フランス近代 自然へのまなざし Courbet and the Sea Eyes on Nature in the 19th Century

山梨県立美術館特別展
テレビ山梨開局50周年記念事業

山国育ちの
反逆児が
出会った海



G. Courbet

ギュスターヴ・クールベ〈波〉1869年 愛媛県美術館蔵

2020.9.11[金] → 11.3[火・祝]

※会期が変更になる可能性があります。ご来館前に当館ホームページをご確認ください。

開館時間＝午前9:00～午後5:00(入館は午後4:30まで)

休館日＝9月14日(月)、23日(水)、28日(月)、10月5日(月)、12日(月)、19日(月)、26日(月)

観覧料＝一般1,000(840)円 大学生500(420)円

※()内は20名以上の団体料金、前売料金、県内宿泊者割引料金 ※高校生以下の児童・生徒は無料(高校生は生徒手帳等持参)

※県内65歳以上の方は無料(健康保険証等持参) ※障害者手帳をご持参の方、およびその介護をされる方は無料

※前売券は山梨県立美術館にて、8月20日(木)から9月10日(木)まで販売

主催＝山梨県立美術館、読売新聞社、美術館連絡協議会、テレビ山梨

協賛＝ライオン、大日本印刷、損保ジャパン

後援＝在日フランス大使館／アンスティチュ・フランセ日本、山梨日日新聞社・山梨放送、テレビ朝日甲府支局、朝日新聞甲府総局、毎日新聞甲府支局、産経新聞甲府支局、共同通信社甲府支局、時事通信社甲府支局、山梨新報社、日本ネットワークサービス、エフエム富士、エフエム甲府

協力＝日本航空、山梨交通



種をまく 世界がひらく



山梨県立美術館

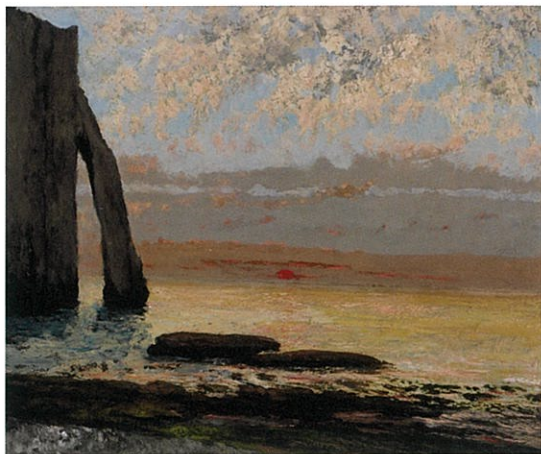
Yamanashi Prefectural Museum of Art

〒400-0065 山梨県甲府市真川1-4-27

Tel:055-228-3322 Fax:055-228-3324

<https://www.art-museum.pref.yamanashi.jp/>

とろろ 海



ギュスターヴ・クールベ《エトルタ海岸、夕日》1869年 新潟県立近代美術館・万代島美術館蔵

「とうとう海を、果てしのない海を見ました。谷の住人にとっては、なんて奇妙な感じでしょう。」



ギュスターヴ・クールベ《波》1869年 ぶくま美術館蔵

クールベと海

フランス近代 自然へのまなざし Eyes on Nature in the 19th Century

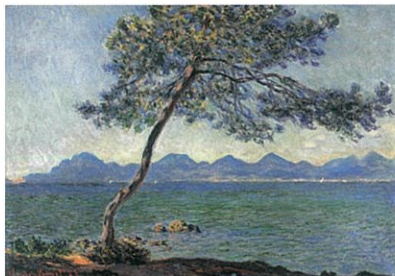
19世紀のフランスで活躍したギュスターヴ・クールベ(1819-1877)は、伝統的な美術や旧来の政治体制に反発した前衛的な画家として知られています。人物や物を理想化して描いたり、天使など想像上の存在を描いたりするのではなく、自らの目を見た「あるがまま」の現実の姿を描きとめたリアリズム(写実主義)の画家として、時に政治批判を含む作品やスキャンダラスな内容の作品を発表し、人々の注目を集めました。

一方、クールベは、故郷であるフランシュ=コンテ地方の山々や森、そこに棲息する動物たちや、フランス北部のノルマンディーの海を繰り返し描きました。山々に囲まれて育ったクールベは22歳で初めて海を目にして感動し、特に1860年代以降は海の風景画を好んで描いて、当時の人々から賛評を得ました。クールベの海は、それまでの時代に描かれていた物語性や感傷性に富む海とも、後の世代が描いた海水浴の情景などレジャーの場としての海とも異なる視点で描かれています。

本展覧会では、クールベの海の絵画を中心として、故郷を描いた風景画や狩猟画、またモネやミレーなど他の画家たちが描いた海を含む約70点を一堂に展示することで、クールベの風景画にみられる特徴を紹介し、クールベが遺した足跡を探ります。



ウジェーヌ・ブーダン《浜辺にて》個人蔵



クロード・モネ《アンティープ樹》1888年 愛媛県美術館蔵



ギュスターヴ・クールベ《雪の中の鹿のたたかい》1868年頃 ひろしま美術館蔵



ギュスターヴ・クールベ《フランシュ=コンテの谷、オルナン付近》1865年頃 茨城県近代美術館蔵

関連イベント

新型コロナウイルス感染拡大を受けて、各イベントを延期または中止する場合があります。ご来館前に当館ホームページを必ずご確認ください。

●**ギャラリー・トーク上映会**
19世紀フランスの文学や文化史を専門とする小倉孝誠氏によるギャラリー・トークを上映します。ホームページでも公開予定です。
【講師】小倉孝誠氏(慶應義塾大学教授)
【日時】9月26日(土)、10月24日(土) 10:00~14:00~
【場所】講堂 ※聴講無料、定員40名、先着順

●**こども美術館**
「波のヒミツ ~ウェーブ発生装置で探ろう~」
ウェーブ発生装置を使い、自分で波をつくりましょう!波のでき方や形など、クールベの描いた「海」に科学的視点から迫ります。実際に波を体で感じる体験もあり、お子様から大人まで、家族みんなで楽しめます。
【講師】小林直樹氏・市川大睦氏・望月勝氏(山梨県立科学館)
【日時】10月10日(土) ①10:00~11:30 ②13:30~15:00
【対象】小学生以上(小学1~3年生は保護者同伴)、各回10名程度
【場所】ワークショップ室
【申込方法】Faxまたは電話で次の情報をお伝えください。
①参加希望時間 ②全員の氏名(付き添いの方も含む)
③年齢(学年) ④電話番号(Fax番号)
【申込期間】9月11日(金)~ 定員になり次第締切
【申込先】山梨県立美術館「こども美術館」係
Tel:055-228-3322 Fax:055-228-3324
※後日、ホームページにて本イベントの解説動画を配信予定です。

●**ミュージアム・シアター「マルクス・エンゲルス」**
社会主義思想に共鳴し、世界初の労働者政権であるパリ=コミューンに参加したクールベ。彼と同時代に生き、1848年に共産党宣言を出したマルクスとエンゲルスの伝記映画。
(監督:ラウル・ベック、2016年)
【日時】10月31日(土) 13:30~(118分)
【場所】講堂 ※鑑賞無料
【定員】40名
参加方法は決定次第ホームページ等でお知らせします。

●**サンドアートパフォーマンス**
砂を使って絵を描き、物語を紡いでいくサンドアートパフォーマンスで、クールベが描いた海を表現します。
【日時】2020年10月25日(日)
①11:00~ ②14:00~(約60分)
【出演】Kohei氏(画家・サンドアーティスト)
【場所】講堂
【定員】各回50名(定員になり次第締切)
【申込方法】電話でお申し込みください。Tel:055-228-3322

●**記念コンサート**
クールベは親交のあったベルリオズなどの肖像画を残しています。同時代の音楽家の楽曲をピアノの演奏でお楽しみください。
【日時】9月20日(日) 14:00~(約40分)
【場所】本館1階ロビー
【演奏】鈴木麻希氏、内池彩氏、守木詩織氏(ピアノ)

●**レストラン「アート・アーカイブス」**
ガレットやシードルなどフランスにちなんだ料理をお召し上がりいただけます。
※メニューは変更になる可能性があります。


●**パビリオン広場**
ミュージアムコート(レストラン前広場)にて芸術と美食の街パビリオンをイメージしたマルシェを開きます。日時は決定次第ホームページ等でお知らせします。

アクセス



- JR中央線甲府駅より
・甲府駅バスターミナル(南口)1番乗り場より御勤使・竜王駅經由敷島営業所・大草經由葦崎駅・貫川団地各行きバスで約15分、「山梨県立美術館」下車。
・タクシーで約15分。
- 中央自動車道甲府昭和インターチェンジより
・料金所を昇仙峡・湯村方面へ出て200m先を左折、西条北交差点左折、アルプス通りを約2km直進、貫川交番前交差点を左折、国道52号を約1km左側。

種をまく 世界がひらく
山梨県立美術館
Yamanashi Prefectural Museum of Art